

1. INFORMACJE PODSTAWOWE

Kategoria JCWP	JCWP RW - jednolita część wód powierzchniowych rzecznych
Nazwa JCWP	Czarna Woda
Kod JCWP	RW60001014189
Typ JCWP	PNp - Potok lub strumień nizinny piaszczysty
Rzeczywista długość JCWP [km]	35.54
Powierzchnia zlewni JCWP [km ²]	130.46
Obszar dorzecza	obszar dorzecza Odry
Region wodny	region wodny Środkowej Odry
Regionalny Zarząd Gospodarki Wodnej	Regionalny Zarząd Gospodarki Wodnej we Wrocławiu
Zarząd Zlewni	Zarząd Zlewni w Lesznie
Nadzór wodny	Nadzór wodny w Miliczu
Regionalna Dyrekcja Ochrony Środowiska	RDOŚ w Poznaniu; RDOŚ we Wrocławiu
Województwo (TERYT)	dolnośląskie (02); wielkopolskie (30)
Powiat (TERYT)	krotoszyński (3012); milicki (0213); ostrowski (3017)
Gmina (TERYT)	Cieszków (0213012); Krotoszyn (3012043); M. Sulmierzyce (3012011); Milicz (0213033); Ostrów Wielkopolski (3017042); Rozdrażew (3012052); Zduny (3012063)
Czy JCWP uległa zmianie (powstała w wyniku podzielenia lub scalenia JCWP w poprzednim cyklu planistycznym (2016-2021))?	bez zmian
Kod i nazwa JCWP w poprzednim cyklu planistycznym (2016-2021)	RW60001714189 (Czarna Woda)

2. WARUNKI REFERENCYJNE

Nazwa dokumentu źródłowego	rozporządzenie Ministra Infrastruktury z dnia 25.06.2021 r. w sprawie klasyfikacji stanu ekologicznego, potencjału ekologicznego i stanu chemicznego oraz sposobu klasyfikacji stanu jednolitych części wód powierzchniowych, a także środowiskowych norm jakości dla substancji priorytetowych (Dz.U. 2021 poz. 1475)
Fitoplankton - Indeks IFPL	nie ustala się
Fitobentos - Indeks okrzemkowy (IO)	> 0,54
Makrofity - Makrofitowy indeks rzeczny (MIR)	≥ 36,600
Makrobezkręgowce bentosowe - Indeks MMI_PL	≥ 0,716
Ichtyofauna	
Indeks EFI+PL dla rzek z dominacją ryb łososiowatych (Salmonid)	≥ 0,755
Indeks EFI+PL dla rzek z dominacją ryb karpiowatych (Cyprinid)	
Brodzenie	≥ 0,655
Połów z łodzi	≥ 0,562
Wskaźnik IBI_PL	nie ustala się

3. STATUS JCWP

Status JCWP	SZCW - silnie zmieniona część wód
Uzasadnienia wyznaczenia SCW, SZCW	
Ostateczne wyznaczenie - opis uzasadnienia	brak możliwości skutecznego odwrócenia zmian hydromorfologicznych, brak alternatyw dla pełnionych funkcji
Uzasadnienie wyznaczenia - wskaźniki	HIR ≤ 0,40 oraz wyznaczenie jako SZCW w poprzednim cyklu planistycznym

Zmiany hydromorfologiczne	zapory, bariery, przegrody (zabudowa poprzeczna); zmiany fizyczne koryta /strefy nadbrzeżnej, zabudowa podłużna; zmiany w hydrologii: znaczące pobory
Użytkowanie wód	rolnictwo - nawadnianie; ochrona przeciwpowodziowa

4. POWIĄZANIE JCWP Z JCWPd

Kody powiązanych JCWPd	PLGW600080
------------------------	------------

5. OCENA STANU JCWP

Czy JCWP była monitorowana (posiadała ustalony ppk w okresie 2016-2021)?	TAK - zlewnia była monitorowana
Kod punktu pomiarowo-kontrolnego (2016-2021)	PL02S1401_1325
Współrzędne geograficzne punktu pomiarowo-kontrolnego [2016-2021] (długość; szerokość)	17.51564; 51.57228
Czy JCWP jest monitorowana (posiada ustalony ppk na okres 2022-2027)?	TAK - zlewnia jest monitorowana
Kod punktu pomiarowo-kontrolnego (2022-2027)	PL02S1401_1325
Współrzędne geograficzne punktu pomiarowo-kontrolnego [2022-2027] (długość; szerokość)	17.51564; 51.57228
Podstawa prawna dokonanej klasyfikacji stanu wód	rozporządzenie Ministra Infrastruktury z dnia 25.06.2021 w sprawie klasyfikacji stanu ekologicznego, potencjału ekologicznego i stanu chemicznego oraz sposobu klasyfikacji stanu jednolitych części wód powierzchniowych, a także środowiskowych norm jakości dla substancji priorytetowych (Dz.U. 2021 poz. 1475)
Ocena stanu na podstawie oceny stanu GIOŚ 2014-2019 i oceny eksperckiej (wg klasyfikacji obowiązującej od 1 stycznia 2022 r.)	
Stan/potencjał ekologiczny	zły potencjał ekologiczny
Wskaźniki determinujące stan/ potencjał ekologiczny	azot ogólny, azot azotanowy; makrobezkręgowce, ichtiofauna
Stan chemiczny	stan chemiczny poniżej dobrego
Wskaźniki determinujące stan chemiczny	benzo(a)piren; nie dotyczy
Stan (ogólny)	zły stan wód

6. PRESJE DETERMINUJĄCE STAN WÓD

Rodzaj użytkowania obszaru zlewni JCWP (% powierzchni zlewni)	
Tereny zurbanizowane	4
Tereny użytkowane rolniczo	68
Tereny leśne	26
Zidentyfikowane presje znaczące. Wynik analizy znaczących oddziaływań - JCWP	BIO_HM (na elementy biologiczne zależne od hydromorfologii), CHEM (na elementy chemiczne), FIZ (na elementy fizykochemiczne), OCH (na obszary chronione)
Rodzaj presji determinującej stan wód w obrębie danej JCWP	
Główne źródło presji troficznych	odpływ miejski (wody opadowe)
Główne źródło presji zasalających	nie dotyczy
Główne źródło presji z grupy syntetycznych i niesyntetycznych substancji zanieczyszczających	nie dotyczy
Główne źródło presji hydromorfologicznych	prostowanie koryta - rzeki główne i rzeki pozostałe, budowle piętrzące - rzeki główne,
Główne źródło presji chemicznych	rozproszone - rozwój obszarów zurbanizowanych: transport, turystyka, odpływ miejski;
Ocena ryzyka nieosiągnięcia celu środowiskowego	zagrożona

7. OBSZARY CHRONIONE WYMENIONE W ZAŁ. IV RDW ORAZ USTAWIE Z DNIA 20 LIPCA 2017 R. – PRAWO WODNE

Jcw przeznaczone do poboru wody na potrzeby zaopatrzenia ludności w wodę przeznaczoną do spożycia przez ludzi	NIE – JCWP nieprzeznaczona do poboru wody na potrzeby zaopatrzenia ludności w wodę przeznaczoną do spożycia przez ludzi
Jcw przeznaczone do celów rekreacyjnych, w tym kąpieliskowych	NIE – JCWP nieprzeznaczona do celów rekreacyjnych, w tym kąpieliskowych
Obszary wyznaczone jako tereny wrażliwe na mocy dyrektywy 91/271/EWG - obszary wrażliwe na eutrofizację wywołaną zanieczyszczeniami pochodzącymi ze źródeł komunalnych rozumianą jako wzbogacanie wód biogenami, w szczególności związkami azotu lub fosforu, powodującymi przyspieszony wzrost glonów oraz wyższych form życia roślinnego, w wyniku którego następują niepożądane zakłócenia biologicznych stosunków w środowisku wodnym oraz pogorszenie jakości tych wód	TAK – cała zlewnia JCWP stanowi obszar wrażliwy na eutrofizację wywołaną zanieczyszczeniami pochodzącymi ze źródeł komunalnych rozumianą jako wzbogacanie wód biogenami, w szczególności związkami azotu lub fosforu, powodującymi przyspieszony wzrost glonów oraz wyższych form życia roślinnego, w wyniku którego następują niepożądane zakłócenia biologicznych stosunków w środowisku wodnym oraz pogorszenie jakości tych wód
Obszary przeznaczone do ochrony siedlisk lub gatunków, dla których utrzymanie lub poprawa stanu jest ważnym czynnikiem w ich ochronie	1. PL.ZIPOP.1393.PK.137 2. PL.ZIPOP.1393.OCHK.236 3. PL.ZIPOP.1393.N2K.PLB020001.B 4. PL.ZIPOP.1393.N2K.PLB0300002.H 5. PL.ZIPOP.1393.N2K.PLB020041.H
1 (obszar chroniony)	
Nazwa obszaru	Park Krajobrazowy Dolina Baryczy
Typ obszaru	park krajobrazowy
Kod INSPIRE obszaru	PL.ZIPOP.1393.PK.137
Podstawa prawna utworzenia obszaru	rozporządzenie Wojewody Kaliskiego i Wojewody Wrocławskiego z dnia 3 czerwca 1996 r. w sprawie utworzenia i ochrony parku krajobrazowego „Dolina Baryczy”; rozporządzenie nr 1 Wojewody Dolnośląskiego i Wojewody Wielkopolskiego z dnia 2 października 2000 r. zmieniające rozporządzenie Wojewody Kaliskiego i Wojewody Wrocławskiego z dnia 3 czerwca 1996 r. w sprawie utworzenia i ochrony Parku Krajobrazowego „Dolina Baryczy”; rozporządzenie Wojewody Dolnośląskiego z dnia 28 marca 2007 r. w sprawie Parku Krajobrazowego „Dolina Baryczy”, dla terenu Parku leżącego w granicach województwa dolnośląskiego; rozporządzenie nr 19 Wojewody Dolnośląskiego z dnia 12 listopada 2008 r. zmieniające rozporządzenie Wojewody Dolnośląskiego w sprawie Parku Krajobrazowego „Dolina Baryczy”, dla terenu Parku leżącego w granicach województwa dolnośląskiego
Powierzchnia obszaru (całkowita) [ha]	87040
Udział obszaru w długości JCWP [%]	9.69
Udział obszaru w powierzchni zlewni JCWP [%]	4.91
Cel środowiskowy dla obszaru	ochrona przyrody i krajobrazu w warunkach zrównoważonego rozwoju. Eliminacja lub ograniczanie zagrożeń dla przyrody i krajobrazu. W szczególności: stawy, rzeki, bagnista dolina, cieki, łąki zalewowe, stawy rybne, łągi, olsy, lasy i bory bagienne, torfowiska wysokie, torfowiska przejściowe, torfowiska niskie, flora i fauna ekosystemów wodno-błotnych w szczególności ptaki wodno-błotne Zachowanie doliny rzeki Baryczy wraz z łąkami, starorzeczami i terenami podmokłymi oraz zachowanie stawów i innych zbiorników wodnych, będących siedliskami chronionych i rzadkich gatunków roślin i zwierząt (wymaga: zachowania stawów rybnych z tradyc. gospodarką stawową, przy jednoczesn. zachowaniu siedlisk ptaków na stawach)
Uwagi dotyczące obszaru	nie dotyczy
2 (obszar chroniony)	
Nazwa obszaru	Dąbrowy Krotoszyńskie Baszków-Rochy
Typ obszaru	obszar chronionego krajobrazu
Kod INSPIRE obszaru	PL.ZIPOP.1393.OCHK.236
Podstawa prawna utworzenia obszaru	rozporządzenie Wojewody Kaliskiego nr 6 z dnia 22 stycznia 1993 r. w sprawie ustalenia obszaru chronionego krajobrazu „Dąbrowy Krotoszyńskie Baszków - Rochy” na terenie województwa kaliskiego

Powierzchnia obszaru (całkowita) [ha]	39815.66
Udział obszaru w długości JCWP [%]	55.5
Udział obszaru w powierzchni zlewni JCWP [%]	64.24
Cel środowiskowy dla obszaru	zachowanie wyróżniającego się krajobrazu o zróżnicowanych ekosystemach, jego potencjału dla turystyki i wypoczynku oraz funkcji korytarzy ekologicznych
Uwagi dotyczące obszaru	sprawujący nadzór nad obszarem nie dysponuje danymi, na podstawie których mógłby dokonać oceny obszaru, o której mowa w art. 349 ust. 14 pr.w.
3 (obszar chroniony)	
Nazwa obszaru	Dolina Baryczy
Typ obszaru	obszar Natura 2000
Kod INSPIRE obszaru	PL.ZIPOP.1393.N2K.PLB020001.B
Podstawa prawna utworzenia obszaru	rozporządzenie Ministra Środowiska z dnia 21.07.2004 r. w sprawie obszarów specjalnej ochrony ptaków Natura 2000
Powierzchnia obszaru (całkowita) [ha]	55516.83
Udział obszaru w długości JCWP [%]	9.7
Udział obszaru w powierzchni zlewni JCWP [%]	4.91
Cel środowiskowy dla obszaru	utrzymanie lub przywrócenie właściwego stanu ochrony przedmiotów ochrony – gatunki: <i>Alcedo atthis</i> r, <i>Anas platyrhynchos</i> c, <i>Anas querquedula</i> r, <i>Anas strepera</i> r, <i>Anser albifrons</i> c, <i>Anser anser</i> r, <i>Anser anser</i> c, <i>Anser fabalis</i> c, <i>Anser fabalis</i> w, <i>Ardea cinerea</i> r, <i>Ardea cinerea</i> c, <i>Aythya ferina</i> c, <i>Aythya fuligula</i> r, <i>Aythya nyroca</i> r, <i>Botaurus stellaris</i> r, <i>Chlidonias hybridus</i> r, <i>Chlidonias niger</i> r, <i>Ciconia ciconia</i> r, <i>Ciconia nigra</i> r, <i>Circus aeruginosus</i> r, <i>Crex crex</i> r, <i>Cygnus cygnus</i> r, <i>Cygnus olor</i> r, <i>Egretta alba</i> c, <i>Fulica atra</i> c, <i>Fulica atra</i> r, <i>Grus grus</i> c, <i>Grus grus</i> r, <i>Haliaeetus albicilla</i> c, <i>Haliaeetus albicilla</i> r, <i>Ixobrychus minutus</i> r, <i>Larus ridibundus</i> c, <i>Limosa limosa</i> r, <i>Mergus merganser</i> c, <i>Milvus migrans</i> r, <i>Milvus milvus</i> r, <i>Podiceps cristatus</i> c, <i>Podiceps cristatus</i> r, <i>Podiceps grisegena</i> r, <i>Porzana parva</i> r, <i>Porzana porzana</i> r, <i>Rallus aquaticus</i> r, <i>Sterna hirundo</i> r (tabela wymagań wodnych właściwego stanu ochrony gatunków Natura 2000)
Uwagi dotyczące obszaru	sprawujący nadzór nad obszarem nie dysponuje danymi, na podstawie których mógłby dokonać oceny obszaru, o której mowa w art. 349 ust. 14 pr.w.
4 (obszar chroniony)	
Nazwa obszaru	Uroczyska Płyty Krotoszyńskiej
Typ obszaru	obszar Natura 2000
Kod INSPIRE obszaru	PL.ZIPOP.1393.N2K.PLH300002.H
Podstawa prawna utworzenia obszaru	decyzja Komisji z dnia 13 listopada 2007 r. przyjmująca, na mocy dyrektywy Rady 92/43/EWG, pierwszy zaktualizowany wykaz terenów mających znaczenie dla Wspólnoty, składających się na kontynentalny region biogeograficzny (notyfikowana jako dokument C(2007)5043) (2008/25/WE). PZO: zarządzenie Regionalnego Dyrektora Ochrony Środowiska w Poznaniu z dnia 24 marca 2014 r. w sprawie ustanowienia planu zadań ochronnych dla obszaru Natura 2000 Uroczyska Płyty Krotoszyńskiej PLH300002 (Dz. Urz. Woj. Wielkopolskiego 2014. 2113); zarządzenie Regionalnego Dyrektora Ochrony Środowiska w Poznaniu z dnia 30 lipca 2015 r. zmieniające zarządzenie w sprawie ustanowienia planu zadań ochronnych dla obszaru Natura 2000 Uroczyska Płyty Krotoszyńskiej PLH300002 (Dz. Urz. Woj. Wielkopolskiego 2015.4775); zarządzenie Regionalnego Dyrektora Ochrony Środowiska w Poznaniu z dnia 11 grudnia 2015 r. zmieniające zarządzenie w sprawie ustanowienia planu zadań ochronnych dla obszaru Natura 2000 Uroczyska Płyty Krotoszyńskiej PLH300002 (Dz. Urz. Woj. Wielkopolskiego 2015.8496)
Powierzchnia obszaru (całkowita) [ha]	34225.2
Udział obszaru w długości JCWP [%]	27.68
Udział obszaru w powierzchni zlewni JCWP [%]	39.91
Cel środowiskowy dla obszaru	utrzymanie lub przywrócenie właściwego stanu ochrony przedmiotów ochrony – siedlisko przyrodnicze: 6410, 6430, 7230, 91D0, 91E0, 91F0; gatunki: <i>Bombina bombina</i> (tabela wymagania wodne właściwego stanu ochrony siedlisk i gatunków Natura 2000). Na lata 2014-2024: Poprawa stanu siedlisk. Zapobieganie: zmianom stosunków wodnych, obniżaniu poziomu wód gruntowych i przesuszeniu siedlisk

Uwagi dotyczące obszaru	sprawujący nadzór nad obszarem nie dysponuje danymi, na podstawie których mógłby dokonać oceny obszaru, o której mowa w art. 349 ust. 14 pr.w.
5 (obszar chroniony)	
Nazwa obszaru	Ostoja nad Baryczą
Typ obszaru	obszar Natura 2000
Kod INSPIRE obszaru	PL.ZIPOP.1393.N2K.PLH020041.H
Podstawa prawna utworzenia obszaru	decyzja Komisji z dnia 12 grudnia 2008 r. przyjmująca na mocy dyrektywy Rady 92/43/EWG drugi zaktualizowany wykaz terenów mających znaczenie dla Wspólnoty składających się na kontynentalny region biogeograficzny (notyfikowana jako dokument nr C(2008) 8039) (2009/93/WE)
Powierzchnia obszaru (całkowita) [ha]	82026.38
Udział obszaru w długości JCWP [%]	9.7
Udział obszaru w powierzchni zlewni JCWP [%]	4.91
Cel środowiskowy dla obszaru	utrzymanie lub przywrócenie właściwego stanu ochrony przedmiotów ochrony – siedlisko przyrodnicze: 3130, 3150, 3260, 6410, 6430, 7140, 7230, 91EO, 91FO; gatunki: Cobitis taenia, Misgurnus fossilis, Rhodeus amarus, Romanogobio albipinnatus, Sabanejewia aurata, Bombina bombina, Triturus cristatus, Castor fiber, Lutra lutra, Lycaena dispar (tabela wymagania wodne właściwego stanu ochrony siedlisk i gatunków Natura 2000)
Uwagi dotyczące obszaru	sprawujący nadzór nad obszarem nie dysponuje danymi, na podstawie których mógłby dokonać oceny obszaru, o której mowa w art. 349 ust. 14 pr.w.
Obszary przeznaczone do ochrony gatunków zwierząt wodnych o znaczeniu gospodarczym	
Czy występują?	nie występują obszary przeznaczone do ochrony gatunków zwierząt wodnych o znaczeniu gospodarczym

8. CEL ŚRODOWISKOWY	
Stan/potencjał ekologiczny	dobry potencjał ekologiczny
Stan chemiczny	stan chemiczny: dla złągodzonych wskaźników [benzo(a)piren(w)] poniżej stanu dobrego, dla pozostałych wskaźników - stan dobry
Wymagania dla elementów biologicznych	
Podstawa wymagania	rozporządzenie Ministra Infrastruktury z dnia 25.06.2021 r. w sprawie klasyfikacji stanu ekologicznego, potencjału ekologicznego i stanu chemicznego oraz sposobu klasyfikacji stanu jednolitych części wód powierzchniowych, a także środowiskowych norm jakości dla substancji priorytetowych (Dz.U. 2021 poz. 1475) oraz załącznik IIaPGW prezentujący wartości graniczne SCW i SZCW
Parametry charakteryzujące cel środowiskowy	
Fitoplankton - Indeks IFPL	nie ustala się
Fitobentos - Indeks okrzemkowy (IO)	>0,39
Makrofity - Makrofitowy indeks rzeczny (MIR)	≥31,926
Makrobezkręgowce bentosowe - Indeks MMI_PL	≥0,593
Ichtiofauna	
Indeks EFI+PL dla rzek z dominacją ryb łososiowatych (Salmonid)	≥0,64
Indeks EFI+PL dla rzek z dominacją ryb karpiowatych (Cyprinid)	
Brodzenie	≥0,555
Połów z łodzi	nie ustala się
Wskaźnik IBI_PL	nie ustala się
Klasa elementów biologicznych	klasa II
Wymagania dla elementów fizykochemicznych	

Podstawa wymagania	rozporządzenie Ministra Infrastruktury z dnia 25.06.2021 r. w sprawie klasyfikacji stanu ekologicznego, potencjału ekologicznego i stanu chemicznego oraz sposobu klasyfikacji stanu jednolitych części wód powierzchniowych, a także środowiskowych norm jakości dla substancji priorytetowych (Dz.U. 2021 poz. 1475)	
Parametry charakteryzujące cel środowiskowy		
Tlen rozpuszczony (mgO2/l)	≥7,6	
BZT5 (mgO2/l)	≤3,5	
OWO (mgC/l)	≤10	
Przewodność w 20oC (uS/cm)	≤690	
Azot amonowy (mgN-NH4/l)	≤0,4	
Azot azotanowy (mgN-NO3/l)	≤2	
Azot ogólny (mgN/l)	≤3,3	
Fosfor fosforanowy (V) (ortofosforanowy) (mg P-PO4/l))	≤0,09	
Fosfor ogólny (mgP/l)	≤0,33	
Specyficzne zanieczyszczenia syntetyczne i niesyntetyczne	spełnienie wymagań załącznika 11 z rozporządzenia Ministra Infrastruktury z dnia 25.06.2021 r. w sprawie klasyfikacji stanu ekologicznego, potencjału ekologicznego i stanu chemicznego oraz sposobu klasyfikacji stanu jednolitych części wód powierzchniowych, a także środowiskowych norm jakości dla substancji priorytetowych (Dz.U. 2021 poz. 1475)	
Wymagania dla elementów hydromorfologicznych		
Podstawa wymagania	rozporządzenie Ministra Infrastruktury z dnia 25.06.2021 r. w sprawie klasyfikacji stanu ekologicznego, potencjału ekologicznego i stanu chemicznego oraz sposobu klasyfikacji stanu jednolitych części wód powierzchniowych, a także środowiskowych norm jakości dla substancji priorytetowych (Dz.U. 2021 poz. 1475) oraz załącznik IIaPGW prezentujący wartości graniczne SCW i SZCW	
Parametry charakteryzujące cel środowiskowy		
Hydromorfologiczny indeks rzeczny (HIR)	0.32500000000000001	
Wymagania dla wskaźników chemicznych		
Podstawa wymagania	rozporządzenie Ministra Infrastruktury z dnia 25.06.2021 r. w sprawie klasyfikacji stanu ekologicznego, potencjału ekologicznego i stanu chemicznego oraz sposobu klasyfikacji stanu jednolitych części wód powierzchniowych, a także środowiskowych norm jakości dla substancji priorytetowych (Dz.U. 2021 poz. 1475)	
Parametry charakteryzujące cel środowiskowy	spełnienie wymagań załącznika nr 14 rozporządzenia Ministra Infrastruktury z dnia 25.06.2021 r. w sprawie klasyfikacji stanu ekologicznego, potencjału ekologicznego i stanu chemicznego oraz sposobu klasyfikacji stanu jednolitych części wód powierzchniowych, a także środowiskowych norm jakości dla substancji priorytetowych (Dz.U. 2021 poz. 1475)	
Wymagania dla obszarów chronionych będących jednolitymi częściami wód, przeznaczonymi do poboru wody na potrzeby zaopatrzenia ludności w wodę przeznaczoną do spożycia (wymagania dotyczą miejsc poboru wody)		
Podstawa wymagania	NIE – JCWP nieprzeznaczona do poboru wody na potrzeby zaopatrzenia ludności w wodę przeznaczoną do spożycia przez ludzi	
Wymagania dla obszarów chronionych będących jednolitymi częściami wód przeznaczonymi do celów rekreacyjnych, w tym kąpieliskowych (wymagania dotyczą fragmentu wód wykorzystywanego do celów kąpieliskowych)		
Podstawa wymagania	NIE - JCWP nieprzeznaczona do celów rekreacyjnych, w tym kąpieliskowych	
Wymagania dla obszarów wrażliwych na eutrofizację wywołaną zanieczyszczeniami pochodzącymi ze źródeł komunalnych, rozumianą jako wzbogacanie wód biogenami, w szczególności związkami azotu lub fosforu, powodującymi przyspieszony wzrost glonów oraz wyższych form życia roślinnego, w wyniku którego następują niepożądane zakłócenia biologicznych stosunków w środowisku wodnym oraz pogorszenie jakości tych wód	brak dodatkowych wymagań	

Wymagania w odniesieniu do JCWP, wynikające z wymagań dla obszarów przyrodniczych

Przepływ (wylewy)	nie dotyczy
Trasa migracji ryb dwuśrodowiskowych od morza do obszaru chroniącego ich tarliska	nie dotyczy
Drożność wg wymagań bolenia lub brzanki (brak przeszkód >0,30m), odcinek 50 km	nie dotyczy
Drożność wg wymagań minogów (brak przeszkód >0,15m), odcinek 20 km	nie dotyczy
Drożność wg wymagań: kietbia Kesslera, kietbia białopletwego, głowacza białopletwego, kozy, kozy złotawej, piskorza lub różanki (brak przeszkód >0,1m), odcinek 10 km	nie dotyczy
Stan hydromorfologii wg wymogów rzek włosienicznikowych (HQA >= 50 i HMS <=20, con. 3 naturalne elementy morfologiczne)	stan hydromorfologiczny wg wymogu dla rzek włosienicznikowych - przedm. ochr. w obsz. Natura 2000: Ostoja nad Baryczą PLH020041
Obszary chronione przeznaczone do ochrony siedlisk lub gatunków, ustanowionych w ustawie o ochronie przyrody, dla których utrzymanie lub poprawa stanu wód jest ważnym czynnikiem w ich ochronie- wymagania dla obszarów chronionych	spełnienie celu wskazanego w rejestrze wykazu obszarów chronionych do ochrony siedlisk i gatunków dla obszarów przypisanych JCWP
Wymagania dla obszarów przeznaczonych do ochrony gatunków zwierząt wodnych o znaczeniu gospodarczym	nie dotyczy
Postęp w osiąganiu celów środowiskowych JCWP w porównaniu do aPGW 2016 r. (wg oceny stanu wód za lata 2014-2019) Ocena postępu według podziału jednostek planistycznych aPGW (2016)	
Stan/potencjał ekologiczny	RW60001714189 - cel nieosiągnięty - brak postępu
Stan chemiczny	RW60001714189 - cel nieosiągnięty - brak postępu

9. ODSTĘPSTWA OD OSIĄGNIĘCIA CELÓW ŚRODOWISKOWYCH JCWP
9.1. Przyczyna odstępstwa od osiągnięcia celów środowiskowych, tj. przyczyna złego stanu wód (lub zagrożenia osiągnięcia celu środowiskowego – w przypadku niemonitorowanych JCWP)

Warunki naturalne	
Potencjał sorpcyjny - wrażliwość zlewni na presję antropogeniczną wyrażona w skali od 1 do 5 (5 - najmniejsza odporność)	4 - słaby
Czy JCWP cechuje się naturalną podatnością na presję wskutek niekorzystnych wartości potencjału sorpcyjnego	TAK - JCWP cechuje się naturalną podatnością na presję wskutek niekorzystnych wartości potencjału sorpcyjnego
Susza	słabo i umiarkowanie zagrożone suszą
Brak przepływu	brak ryzyka
Wskaźniki, dla których osiągnięcie celu środowiskowego jest determinowane przez warunki naturalne	
Fizykochemiczne	azot amonowy, azot azotanowy, azot ogólny, fosfor ogólny, fosfor fosforanowy (V)
Biologiczne	makrobezkręgowce, ichtiofauna
Chemiczne	benzo(a)piren
Presja pochodząca z innej/innych JCWP	
Nazwa i kod JCWP	nie dotyczy (nie dotyczy)
Wskaźniki, dla których cel środowiskowy jest zagrożony przez presję z innej/innych JCWP	
Charakteryzujące warunki biogenne (substancje biogenne)	nie dotyczy
Zasolenie (przewodność)	nie dotyczy

Syntetyczne i niesyntetyczne substancje zanieczyszczające	nie dotyczy
Biologiczne	nie dotyczy
Chemiczne	nie dotyczy

Antropopresja w obrębie zlewni

Główne źródło presji troficznych	odpływ miejski (wody opadowe)
Główne źródło presji zasalających	nie dotyczy
Główne źródło presji z grupy syntetycznych i niesyntetycznych substancji zanieczyszczających	nie dotyczy
Główne źródło presji hydromorfologicznych	prostowanie koryta - rzeki główne, - rzeki pozostałe, budowle piętrzące rg
Główne źródło presji chemicznych	Rozproszone - rozwój obszarów zurbanizowanych: transport, turystyka, odpływ miejski
Wskaźniki, dla których cel środowiskowy jest zagrożony przez presję występującą w zlewni JCWP	
Fizykochemiczne	azot ogólny, azot azotanowy
Biologiczne	makrobezkręgowce, ichtiofauna
Chemiczne	benzo(a)piren

9.2. Skuteczność programu działań

Możliwe osiągnięcie celu środowiskowego (wskazanie do odroczenia w czasie terminu osiągnięcia celów środowiskowych, tj. do odstępowstwa czasowego w trybie art. 4 ust. 4 RDW)

Wskaźniki stanu wód, dla których program działań daje wysoki stopień pewności na osiągnięcie celów środowiskowych do 2027 r.

Fizykochemiczne	azot ogólny, azot azotanowy
Biologiczne	MMI, EFI+PL/ IBI_PL
Chemiczne	nie dotyczy

Wskaźniki stanu wód, dla których program działań daje wysoki stopień pewności na osiągnięcie celów środowiskowych po 2027 r.

Fizykochemiczne	nie dotyczy
Biologiczne	nie dotyczy
Chemiczne	nie dotyczy

Brak możliwości osiągnięcia celów środowiskowych (wskazanie do złagodzenia celów środowiskowych, tj. do odstępowstwa w trybie art. 4 ust. 5 RDW)

Wskaźniki stanu wód, dla których program działań (przy założeniu jego pełnego wdrożenia) nie daje wysokiego stopnia pewności osiągnięcia celów środowiskowych

Fizykochemiczne	nie dotyczy
Biologiczne	nie dotyczy
Chemiczne	benzo(a)piren (występowanie w wodzie)

9.3. Odroczenie w czasie terminu osiągnięcia celu środowiskowego (odstępstwo czasowe w trybie art. 4 ust. 4 RDW)

Czy ustanowiono odstępstwo? Tak, dla danej JCWP zostało ustanowione odstępstwo z art. 4 ust. 4 Ramowej Dyrektywy Wodnej

Wskaźniki/grupa wskaźników, w zakresie których przedłużono termin osiągnięcia celu środowiskowego JCWP (odstępstwo czasowe w trybie art. 4 ust. 4 RDW)

Dla których program działań daje wysoki stopień pewności na osiągnięcie celów środowiskowych do 2027 r.

Fizykochemiczne	azot ogólny, azot azotanowy
Biologiczne	MMI, EFI+PL/ IBI_PL
Chemiczne	nie dotyczy

Dla których program działań daje wysoki stopień pewności na osiągnięcie celów środowiskowych po 2027 r.

Fizykochemiczne	nie dotyczy
Biologiczne	nie dotyczy
Chemiczne	nie dotyczy

Termin osiągnięcia celu środowiskowego do 2027 r.

Uzasadnienie odstępstwa czasowego (w trybie art. 4 ust. 4 RDW)

Warunki naturalne uniemożliwiające osiągnięcie celów środowiskowych w perspektywie do końca 2027 r. (lub roku 2039 - dla substancji priorytetowych wprowadzonych dyrektywą 2013/39/UE)

Naturalna podatność na presję wynikająca z potencjału sorpcyjnego zlewni

TAK - JCWP cechuje się naturalną podatnością na presję wskutek niekorzystnych wartości potencjału sorpcyjnego

Inne warunki naturalne

procesy fizykochemiczne procesy hydromorfologiczne wysoka zawartość substancji (w tym: zanieczyszczeń) w glebie

Wykonalność techniczna (dotyczy wyłącznie przypadków, w których przyczyną złego stanu wód są substancje priorytetowe wprowadzone dyrektywą 2013/39/UE)

nie dotyczy

Nieproporcjonalne koszty: (dotyczy wyłącznie przypadków, w których przyczyną złego stanu wód są substancje priorytetowe wprowadzone dyrektywą 2013/39/UE)

nie dotyczy

Podsumowanie

odstępstwo polegające na odroczeniu terminu osiągnięcia celów środowiskowych jest związane z tym, że nie są osiągnięte (lub są zagrożone) cele środowiskowe JCWP w zakresie wskaźników: azot ogólny, azot azotanowy; MMI, EFI+PL/ IBI_PL. Jest to spowodowane warunkami naturalnymi (wskazanymi w kolumnie pn. „Warunki naturalne uniemożliwiające osiągnięcie celów środowiskowych w perspektywie do końca 2027 r. (lub roku 2039 - dla substancji priorytetowych wprowadzonych dyrektywą 2013/39/UE)”) a w odniesieniu do substancji priorytetowych wprowadzonych dyrektywą 2013/39/UE – brakiem możliwości technicznych (w tym: niewystarczającymi danymi na temat źródeł zanieczyszczenia) i nieproporcjonalnością kosztów. Warunkiem odstępstwa jest pełne i terminowe wdrożenie programu działań (którego zakres i skuteczność określono w zestawach działań).

9.4. Ustalenie mniej rygorystycznego celu środowiskowego (odstępstwo w trybie art. 4 ust. 5 RDW):

Czy ustanowiono odstępstwo?

Tak, dla danej JCWP zostało ustanowione odstępstwo z art. 4 ust. 5 Ramowej Dyrektywy Wodnej

Wskaźniki/grupa wskaźników, w zakresie których ustalono mniej rygorystyczny cel środowiskowy dla JCWP (odstępstwo w trybie art. 4 ust. 5 RDW)

benzo(a)piren (występowanie w wodzie)

Uzasadnienie odstępstwa polegającego na złagodzeniu celów środowiskowych (w trybie art. 4 ust. 5 RDW)

Warunki naturalne będące trwałą przyczyną nieosiągnięcia celów środowiskowych

nie dotyczy

Potrzeba społeczno-ekonomiczna zaspokajana przez źródło presji antropogenicznej determinującej na stan wód w stopniu zagrażającym osiągnięciu celów środowiskowych

emanacją potrzeb społeczno-ekonomicznych jest prowadzona działalność gospodarcza, budownictwo mieszkaniowe, gospodarka komunalna, infrastruktura transportowa. Funkcjonowanie zurbanizowanych ośrodków społeczno-przemysłowo-gospodarczych i centrów komunikacyjnych jest niezbędne dla rozwoju gospodarczego oraz podtrzymania i rozwoju funkcji społecznych, komunikacyjnych, usługowych i przemysłowych. Szczegółowe ustalenia w tym zakresie zawarte są w lokalnych strategii rozwoju oraz w aktach planowania przestrzennego. W odniesieniu do benzo(a)pirenu, którego źródłem jest emisja ze spalania paliw w celu produkcji energii cieplnej: zaopatrzenie mieszkańców w energię ciepłą jest elementarną potrzebą społeczną (w regionalnych warunkach klimatycznych) w zakresie zapewnienia odpowiednich warunków życia. Transport samochodowy (i związana z nim emisja zanieczyszczeń) jest niezbędny dla podtrzymania systemów społeczno-gospodarczych związanych z gospodarką, edukacją, handlem, rekreacją i ochroną zdrowia. Potrzeba społeczno-gospodarcza zachowania obiektu generującego presję hydromorfologiczną została uwzględniona przy określaniu statusu silnie zmienionych części wód. Ochrona bezpieczeństwa publicznego przed skutkami powodzi jest emanacją potrzeb społeczno-ekonomicznych i wpisuje się w ustalenia Planu zarządzania ryzykiem powodziowym, Polityki Ekologicznej Państwa oraz lokalnych dokumentów strategicznych i planistycznych. W przypadku produkcji energii - potrzeby społeczno-ekonomiczne wpisują się w cele strategiczne „Polityki Energetycznej Polski do 2040 roku”, „Krajowego planu na rzecz energii i klimatu na lata 2021-2030”, „Polityki ekologicznej państwa 2030 – strategii rozwoju w obszarze środowiska i gospodarki wodnej”.

Wyjaśnienie braku alternatywnego sposobu zaspokojenia potrzeby społeczno-ekonomicznej

alternatywne opcje zagospodarowania terenu były analizowane na etapie przeglądu obowiązujących i tworzenia nowych aktów planowania przestrzennego. Obowiązujące przepisy o ochronie środowiska (w tym: Program działań mających na celu zmniejszenie zanieczyszczenia wód azotanami pochodzącymi ze źródeł rolniczych oraz zapobieganie dalszemu zanieczyszczeniu) zapewniają konieczność realizacji wariantów i rozwiązań najkorzystniejszych dla środowiska, o ile jest to wykonalne technicznie i nie powoduje nieproporcjonalnych kosztów, co jest ustalone każdorazowo w ramach indywidualnych postępowań administracyjnych i planistycznych. Efektywne wdrażanie polityk i strategii dedykowanych ochronie środowiska (z Polityką Ekologiczną Państwa na czele), rozwój systemu planowania przestrzennego (w tym: wdrażanie Krajowej Polityki Miejskiej), stosowanie programów ochrony powietrza i projektów rozbudowy systemów kanalizacji oraz wdrażanie i stosowanie przepisów o ochronie środowiska - są najlepszą opcją sprzyjającą dążeniu do wysokiego poziomu ochrony środowiska. W odniesieniu do benzo(a)pirenu, którego źródłem jest emisja ze spalania paliw w celu produkcji energii cieplnej: realizowanie polityki przekształcania struktury paliw (z konwencjonalnych na niskoemisyjne), wdrażanie Polityki Energetycznej Państwa, Polityki Ekologicznej Państwa, programów ochrony powietrza, planów gospodarki niskoemisyjnej i tzw. "ustaw antysmogowych" jest dowodem na to, że wdrażany jest system mający na celu zmniejszenie emisji energii cieplnej. Modernizacja sieci drogowej, rozwój komunikacji publicznej i wymiana taboru samochodowego sprzyjają zmniejszeniu uciążliwości emisji z transportu - w aktualnych warunkach gospodarczo-logistycznych nie ma lepszej opcji środowiskowej niż podejmowanie ww. działań; brak możliwości skutecznego odwrócenia zmian hydromorfologicznych oraz brak alternatyw dla pełnionych funkcji.

Podsumowanie

odstępstwo polegające na złagodzeniu celów środowiskowych jest związane z tym, że nie są osiągnięte cele środowiskowe JCWP w zakresie wskaźników: benzo(a)piren(w). Jest to spowodowane czynnikami wskazanymi w zestawie kolumn pn. „Wskazanie dominującego rodzaju presji determinujących stan wód”, które trwale uniemożliwiają osiągnięcie celów środowiskowych. Presje trwale uniemożliwiające osiągnięcie celów środowiskowych zaspokajają ważne potrzeby społeczno-gospodarcze (określone w kolumnie pn. „Potrzeba społeczno-ekonomiczna zaspokajana przez źródło presji antropogenicznej determinującej na stan wód w stopniu zagrażającym osiągnięciu celów środowiskowych”) i na obecnym etapie stwierdza się brak alternatywnych opcji zaspokojenia tych potrzeb (zob. kolumna pn. „Uzasadnienie braku alternatywnych opcji”). Warunkiem odstępstwa jest pełne i terminowe wdrożenie programu działań (którego zakres i skuteczność określono w zestawach działań).

9.5. Czy w obrębie jcw planowane są inwestycje spełniające przesłanki odstępstwa z art. 4 ust. 7 RDW (wg stanu na 2021 rok)

Czy ustanowiono odstępstwo?

Nie, dla danej JCWP nie zostało ustanowione odstępstwo z art. 4 ust. 7 Ramowej Dyrektywy Wodnej

10. POZA OBOWIĄZKOWĄ REALIZACJĄ KATALOGU DZIAŁAŃ KRAJOWYCH WDRAŻA SIĘ ZESTAW DZIAŁAŃ

Działania podstawowe

1 (działanie podstawowe)

ID działania	RW60001014189__RWHM_03.01__OC__05544
Kategoria działań	Poprawa warunków hydromorfologicznych rzek i potoków
Grupa działań	Ochrona i odtwarzanie naturalnych procesów hydromorfologicznych w korycie w zakresie spełnienia celów środowiskowych obszarów przyrodniczych
Nazwa działania	Rozpoznanie zasadności realizacji działań naprawczych dla obszarów chronionych w zakresie utrzymania naturalnego charakteru koryta.
Opis działania	Rozpoznanie zasadności, a w przypadku jej stwierdzenia wprowadzenie w PZO/PO działań dot. wskazań obejmujących: zakres prac utrzymaniowych (modyfikacja, zaniechanie, prowadzenie prac zgodnie z katalogiem dobrych praktyk prac utrzymaniowych itp.), wprowadzenie modyfikacji renaturyzujących w ramach prac utrzymaniowych wg katalogu KPRWP, poprawę warunków siedliskowych w korycie, odtwarzanie siedlisk w korycie i strefie brzegowej w ramach prac renaturyzacyjnych wg KPRWP (zgodnie z celami środowiskowymi dla obszaru chronionego, adekwatnie do natężenia istniejącej presji) (Obszar Natura 2000 Ostoja nad Baryczą).
Koszt realizacji [PLN]	Zgodnie z wyceną sprawującego nadzór nad obszarem

Źródło finansowania	W zależności od czasu i zakresu realizacji działania oraz możliwości jednostki odpowiedzialnej za realizację np. Środki własne, Środki UE: Europejski Fundusz Rozwoju Regionalnego (EFRR), Europejski Fundusz Rolny na rzecz Rozwoju Obszarów Wiejskich (EFRROW), Program LIFE, Środki krajowe - NFOŚiGW/WFOŚiGW, Mechanizm Finansowy EOG/Norweski Mechanizm Finansowy.
Termin realizacji	2027
Jednostka odpowiedzialna za realizację	RDOŚ Wrocław
Jednostka odpowiedzialna za sprawozdawczość	RDOŚ Wrocław
2 (działanie podstawowe)	
ID działania	RW60001014189__RWHM_01.03__HM__00495
Kategoria działań	Zapewnienie ciągłości biologicznej i morfologicznej rzek i potoków
Grupa działań	Udrażnianie przegród poprzecznych i dostosowanie ich do wymagań budowl i proekologicznych z uwzględnieniem spełnienia celów środowiskowych
Nazwa działania	Rozpoznanie zasadności realizacji działań naprawczych dla obszarów chronionych zależnych od hydromorfologii (wg celów środowiskowych: wymogów rzek włosienicznikowych, wylewy Q50).
Opis działania	Rozpoznanie zasadności, a w przypadku jej stwierdzenia wprowadzenie w PZO/PO działań ograniczających negatywny wpływ obiektów piętrzących na cele środowiskowe wynikające z wymagań dla obszarów chronionych w zakresie dobrego stanu hydromorfologii (wg celów środowiskowych: wymogów rzek włosienicznikowych, wylewy Q50). (Obszar Natura 2000 Ostoja nad Baryczą).
Koszt realizacji [PLN]	Zgodnie z wyceną sprawującego nadzór nad obszarem
Źródło finansowania	1. Środki własne.
Termin realizacji	2027
Jednostka odpowiedzialna za realizację	RDOŚ Wrocław
Jednostka odpowiedzialna za sprawozdawczość	RDOŚ Wrocław
3 (działanie podstawowe)	
ID działania	RW60001014189__RWHM_03.01__OC__06633
Kategoria działań	Poprawa warunków hydromorfologicznych rzek i potoków
Grupa działań	Ochrona i odtwarzanie naturalnych procesów hydromorfologicznych w korycie w zakresie spełnienia celów środowiskowych obszarów przyrodniczych
Nazwa działania	Rozpoznanie zasadności realizacji działań naprawczych dla obszarów chronionych w zakresie utrzymania naturalnego charakteru koryta.
Opis działania	Rozpoznanie zasadności, a w przypadku jej stwierdzenia wprowadzenie w PZO/PO działań dot. wskazań obejmujących: zakres prac utrzymaniowych (modyfikacja, zaniechanie, prowadzenie prac zgodnie z katalogiem dobrych praktyk prac utrzymaniowych itp.), wprowadzenie modyfikacji renaturyzujących w ramach prac utrzymaniowych wg katalogu KPRWP, poprawę warunków siedliskowych w korycie, odtwarzanie siedlisk w korycie i strefie brzegowej w ramach prac renaturyzacyjnych wg KPRWP (zgodnie z celami środowiskowymi dla obszaru chronionego, adekwatnie do natężenia istniejącej presji) (Park Krajobrazowy Dolina Baryczy).
Koszt realizacji [PLN]	Zgodnie z wyceną sprawującego nadzór nad obszarem
Źródło finansowania	W zależności od czasu i zakresu realizacji działania oraz możliwości jednostki odpowiedzialnej za realizację np. Środki własne, Środki UE: Europejski Fundusz Rozwoju Regionalnego (EFRR), Europejski Fundusz Rolny na rzecz Rozwoju Obszarów Wiejskich (EFRROW), Program LIFE, Środki krajowe - NFOŚiGW/WFOŚiGW, Mechanizm Finansowy EOG/Norweski Mechanizm Finansowy.
Termin realizacji	2027
Jednostka odpowiedzialna za realizację	Dolnośląski ZPK
Jednostka odpowiedzialna za sprawozdawczość	Dolnośląski ZPK
4 (działanie podstawowe)	
ID działania	RW60001014189__RWP_01.01__FC__05067
Kategoria działań	Gospodarka ściekowa

Grupa działań	Gospodarka ściekowa w obszarach nieurbanizowanych
Nazwa działania	Uporządkowanie i poprawa infrastruktury związanej z gospodarką ściekową na obszarze gminy poza aglomeracjami.
Opis działania	Realizacja działań wynikających z opracowania powstałego w ramach działania RWP_01.05, w tym m.in.: - Budowa/modernizacja oczyszczalni ścieków- Budowa/modernizacja sieci kanalizacyjnej- Programy wsparcia finansowego budowy indywidualnych systemów oczyszczania ścieków- Programy wsparcia finansowego budowy i remont bezodpływowych zbiorników na ścieki.
Koszt realizacji [PLN]	Brak danych do wyceny
Źródło finansowania	1. Środki własne.2. Środki UE: Europejski Fundusz Rozwoju Regionalnego (EFRR).3. Środki UE: Fundusz Spójności (FS).
Termin realizacji	2027
Jednostka odpowiedzialna za realizację	gmina Zduny, gmina Milicz, gmina Ostrów Wielkopolski, gmina Sulmierzyce, gmina Cieszków, gmina Rozdrażew, gmina Krotoszyn; PW-K gminy Zduny, PW-K gminy Milicz, PW-K gminy Ostrów Wielkopolski, PW-K gminy Sulmierzyce, PW-K gminy Cieszków, PW-K gminy Rozdrażew, PW-K gminy Krotoszyn
Jednostka odpowiedzialna za sprawozdawczość	gmina Zduny, gmina Milicz, gmina Ostrów Wielkopolski, gmina Sulmierzyce, gmina Cieszków, gmina Rozdrażew, gmina Krotoszyn; PW-K gminy Zduny, PW-K gminy Milicz, PW-K gminy Ostrów Wielkopolski, PW-K gminy Sulmierzyce, PW-K gminy Cieszków, PW-K gminy Rozdrażew, PW-K gminy Krotoszyn
5 (działanie podstawowe)	
ID działania	RW60001014189__RWC_02.02__OC__03823
Kategoria działań	Poprawa warunków dla obszarów chronionych
Grupa działań	Działania naprawcze dla obszarów chronionych
Nazwa działania	Rozpoznanie zasadności realizacji działań naprawczych dla obszarów chronionych w zakresie dopływu zanieczyszczeń.
Opis działania	Rozpoznanie zasadności, a w przypadku jej stwierdzenia wprowadzenie do ustanawianych PZO/PO działań mających na celu redukcję dopływu zanieczyszczeń. Zalecane w sytuacji stwierdzenia ryzyka presji zrzutów oraz znaczącej presji na elementy fizykochemiczne dla realizacji celów środowiskowych obszarów chronionych przeznaczonych do ochrony siedlisk i gatunków w zakresie kryterium: dopływ zanieczyszczeń (zgodnie z celami środowiskowymi dla obszaru chronionego, adekwatnie do natężenia istniejącej presji) (Obszar Natura 2000 Ostoja nad Baryczą).
Koszt realizacji [PLN]	Zgodnie z wyceną sprawującego nadzór nad obszarem
Źródło finansowania	W zależności od czasu i zakresu realizacji działania oraz możliwości jednostki odpowiedzialnej za realizację np. Środki własne, Środki UE: Europejski Fundusz Rozwoju Regionalnego (EFRR), Europejski Fundusz Rolny na rzecz Rozwoju Obszarów Wiejskich (EFRROW), Program LIFE, Środki krajowe - NFOŚiGW/WFOŚiGW, Mechanizm Finansowy EOG/Norweski Mechanizm Finansowy.
Termin realizacji	2027
Jednostka odpowiedzialna za realizację	RDOŚ Wrocław
Jednostka odpowiedzialna za sprawozdawczość	RDOŚ Wrocław
6 (działanie podstawowe)	
ID działania	RW60001014189__RWC_02.02__OC__20417
Kategoria działań	Poprawa warunków dla obszarów chronionych
Grupa działań	Działania naprawcze dla obszarów chronionych
Nazwa działania	Rozpoznanie zasadności realizacji działań naprawczych dla obszarów chronionych w zakresie dopływu zanieczyszczeń.

Opis działania	Rozpoznanie zasadności, a w przypadku jej stwierdzenia wprowadzenie do ustanawianych PZO/PO działań mających na celu redukcję dopływu zanieczyszczeń. Zalecane w sytuacji stwierdzenia ryzyka presji zrzutów oraz znaczącej presji na elementy fizykochemiczne dla realizacji celów środowiskowych obszarów chronionych przeznaczonych do ochrony siedlisk i gatunków w zakresie kryterium: dopływ zanieczyszczeń (zgodnie z celami środowiskowymi dla obszaru chronionego, adekwatnie do natężenia istniejącej presji) (Obszar Natura 2000 Dolina Baryczy).
Koszt realizacji [PLN]	Zgodnie z wyceną sprawującego nadzór nad obszarem
Źródło finansowania	W zależności od czasu i zakresu realizacji działania oraz możliwości jednostki odpowiedzialnej za realizację np. Środki własne, Środki UE: Europejski Fundusz Rozwoju Regionalnego (EFRR), Europejski Fundusz Rolny na rzecz Rozwoju Obszarów Wiejskich (EFRROW), Program LIFE, Środki krajowe - NFOŚiGW/WFOŚiGW, Mechanizm Finansowy EOG/Norweski Mechanizm Finansowy.
Termin realizacji	2027
Jednostka odpowiedzialna za realizację	Sprawujący nadzór nad obszarem
Jednostka odpowiedzialna za sprawozdawczość	Sprawujący nadzór nad obszarem
7 (działanie podstawowe)	
ID działania	RW60001014189__RWC_02.02__OC__04185
Kategoria działań	Poprawa warunków dla obszarów chronionych
Grupa działań	Działania naprawcze dla obszarów chronionych
Nazwa działania	Rozpoznanie zasadności realizacji działań naprawczych dla obszarów chronionych w zakresie dopływu zanieczyszczeń.
Opis działania	Rozpoznanie zasadności, a w przypadku jej stwierdzenia wprowadzenie do ustanawianych PZO/PO działań mających na celu redukcję dopływu zanieczyszczeń. Zalecane w sytuacji stwierdzenia ryzyka presji zrzutów oraz znaczącej presji na elementy fizykochemiczne dla realizacji celów środowiskowych obszarów chronionych przeznaczonych do ochrony siedlisk i gatunków w zakresie kryterium: dopływ zanieczyszczeń (zgodnie z celami środowiskowymi dla obszaru chronionego, adekwatnie do natężenia istniejącej presji) (Park Krajobrazowy Dolina Baryczy).
Koszt realizacji [PLN]	Zgodnie z wyceną sprawującego nadzór nad obszarem
Źródło finansowania	W zależności od czasu i zakresu realizacji działania oraz możliwości jednostki odpowiedzialnej za realizację np. Środki własne, Środki UE: Europejski Fundusz Rozwoju Regionalnego (EFRR), Europejski Fundusz Rolny na rzecz Rozwoju Obszarów Wiejskich (EFRROW), Program LIFE, Środki krajowe - NFOŚiGW/WFOŚiGW, Mechanizm Finansowy EOG/Norweski Mechanizm Finansowy.
Termin realizacji	2027
Jednostka odpowiedzialna za realizację	Dolnośląski ZPK
Jednostka odpowiedzialna za sprawozdawczość	Dolnośląski ZPK
8 (działanie podstawowe)	
ID działania	RW60001014189__RWHM_04.02__HM__02062
Kategoria działań	Poprawa warunków hydromorfologicznych rzek i potoków
Grupa działań	Poprawa stanu elementów hydromorfologicznych w zakresie spełnienia celów środowiskowych
Nazwa działania	Rozpoznanie zasadności realizacji działań naprawczych dla obszarów chronionych w zakresie utrzymania naturalnego charakteru koryta.
Opis działania	Rozpoznanie zasadności, a w przypadku jej stwierdzenia wprowadzenie w PZO/PO działań ograniczających negatywnie oddziaływanie budowli regulacyjnych i przekształceń hydromorfologicznych na cele środowiskowe wynikające z wymagań dla obszarów chronionych w zakresie stanu hydromorfologii (wg wymogów rzek włosienicznikowych/wylewy). (Obszar Natura 2000 Ostoja nad Baryczą).
Koszt realizacji [PLN]	Zgodnie z wyceną sprawującego nadzór nad obszarem
Źródło finansowania	1. Środki własne.
Termin realizacji	2027
Jednostka odpowiedzialna za realizację	RDOŚ Wrocław

Jednostka odpowiedzialna za sprawozdawczość	RDOŚ Wrocław
9 (działanie podstawowe)	
ID działania	RW60001014189__RWP_01.05__FC__05069
Kategoria działań	Gospodarka ściekowa
Grupa działań	Gospodarka ściekowa w obszarach niezurbanizowanych
Nazwa działania	Analizy techniczno-ekonomiczne gospodarowania ściekami w obszarze gminy poza aglomeracjami.
Opis działania	Przygotowanie analizy techniczno-ekonomicznej gospodarowania ściekami w obszarze niezurbanizowanym na obszarze gminy w celu ograniczenia dopływu zanieczyszczeń komunalnych do wód.
Koszt realizacji [PLN]	245000
Źródło finansowania	1. Środki własne.
Termin realizacji	2024
Jednostka odpowiedzialna za realizację	gmina Zduny, gmina Milicz, gmina Ostrów Wielkopolski, gmina Sulmierzyce, gmina Cieszków, gmina Rozdrażew, gmina Krotoszyn; PW-K gminy Zduny, PW-K gminy Milicz, PW-K gminy Ostrów Wielkopolski, PW-K gminy Sulmierzyce, PW-K gminy Cieszków, PW-K gminy Rozdrażew, PW-K gminy Krotoszyn
Jednostka odpowiedzialna za sprawozdawczość	gmina Zduny, gmina Milicz, gmina Ostrów Wielkopolski, gmina Sulmierzyce, gmina Cieszków, gmina Rozdrażew, gmina Krotoszyn

Działania uzupełniające

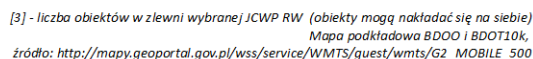
Dla JCW nie zaplanowano żadnych dodatkowych działań uzupełniających.

11. MAPY

11.1. Zlewnia jednolitej części wód powierzchniowych rzecznych (JCWP RW) z lokalizacją presji poboru i zrzutu

11.2. Zlewnia jednolitej części wód powierzchniowych rzecznych (JCWP RW) z zaznaczeniem obszarów przeznaczonych do ochrony siedlisk lub gatunków, dla których utrzymanie lub poprawa stanu jest ważnym czynnikiem w ich ochronie

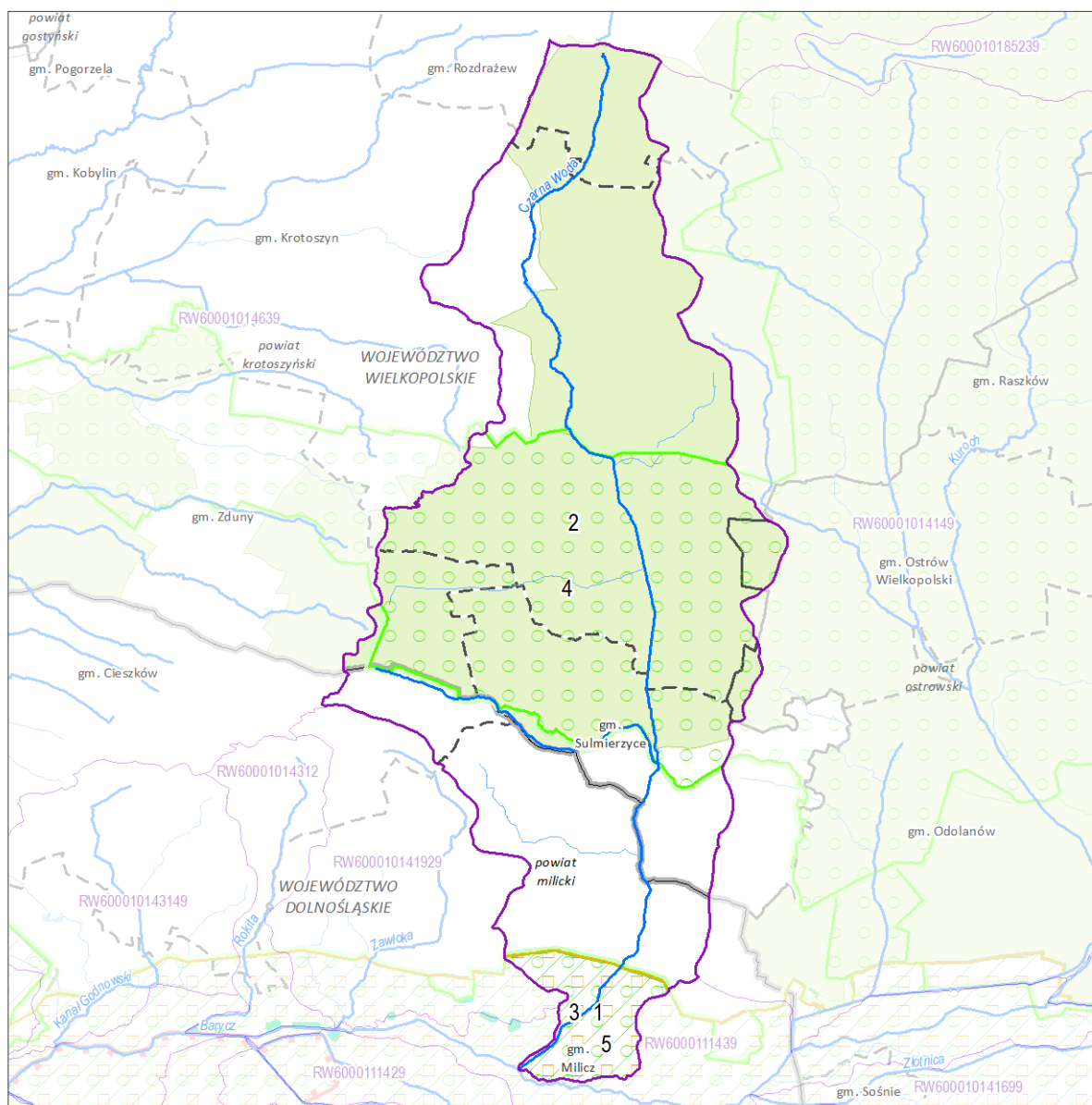
21



Zlewnia jednolitej części wód powierzchniowych rzecznych (JCWP RW) z zaznaczeniem obszarów przeznaczonych do ochrony siedlisk lub gatunków, dla których utrzymanie lub poprawa stanu jest ważnym czynnikiem w ich ochronie

RW60001014189

Czarna Woda

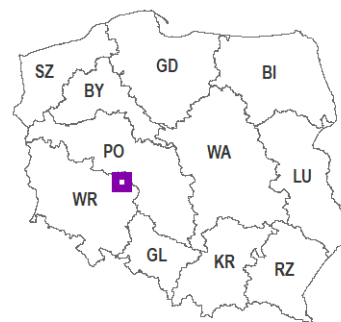


Zlewnia jednolitej części wód powierzchniowych (JCWP) rzecznych z zaznaczeniem obszarów przeznaczonych do ochrony siedlisk i gatunków, dla których utrzymanie lub poprawa stanu wód jest ważnym czynnikiem w ich ochronie

0 4,5 9 km

Lokalizacja zlewni JCWP na tle podziału na RZGW

- | | |
|---|----------------------------------|
| 1 Numer obszaru chronionego według karty | → Kierunek przepływu wody |
| ■ Stanowisko dokumentacyjne [0] | ~ JCWP rzecznych (RW) |
| ● Pomnik przyrody (punkt) [0] | ~ Pozostałe ciek |
| ■ Pomnik przyrody (powierzchnia) [0] | ■ Jeziora i zbiorniki wodne |
| ■ Park narodowy [0] | ■ Obszar zlewni wybranej JCWP RW |
| ■ Park krajobrazowy [1] | ■ Zlewnie JCWP RW |
| ■ Rezerwat przyrody [0] | Granice administracyjne: |
| ■ Użytek ekologiczny [0] | ■ Polski |
| ■ Obszar chronionego krajobrazu [1] | ■ województwa |
| ■ Zespół przyrodniczo-krajobrazowy [0] | ■ powiatu |
| ■ Specjalny obszar ochrony siedlisk (PLH) [2] | ■ gminy |
| ■ Obszar specjalnej ochrony ptaków (PLB) [1] | |



[3] - liczba obiektów w zlewni wybranej JCWP RW (obiekty mogą nakładać się na siebie)